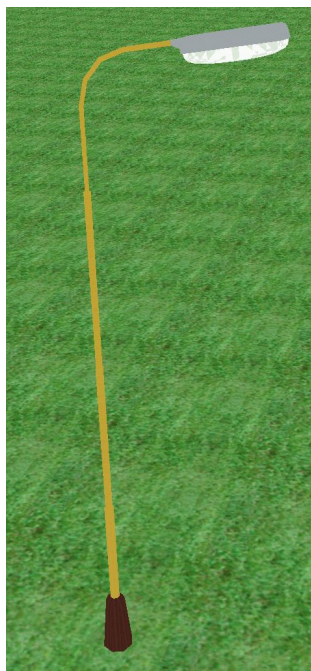


MSTS MODEL Y

Veřejné osvětlení #1

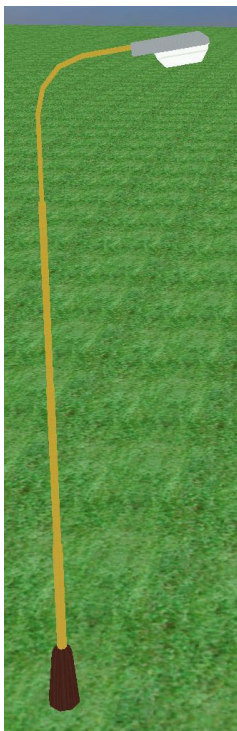
Doplňková sada osvětlení pro vaše krajinky v okolí tratí. Jedná se o první část tvorby, která obsahuje většinu nejčastěji používaných typů veřejného osvětlení v Československu v 70., 80. a počátkem 90. let 20. století. Předem upozorňuji, že sada rozhodně není kompletní, protože celkově bylo typů veřejného osvětlení mnohem víc. Cílem ale nebylo vytvořit kompletní sadu všech používaných lamp, ale vymodelovat především modely tuzemské výroby, které byly nejpoužívanější a pro svoji dobu velmi typické. Některé z nich nás provázely na ulicích a nádražích už od 60. let.

Lampa „Doutník“ 10m se rtuťovou výbojkou



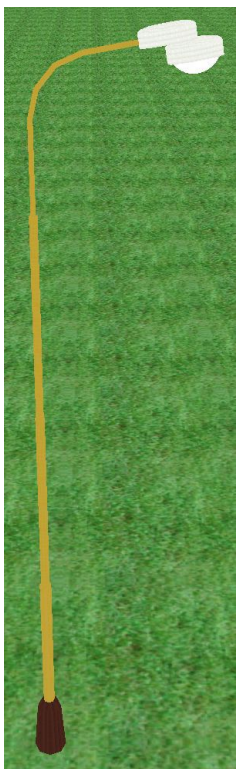
Lampy které byly hojně osazovány od 60. let 20. stol. a tvořily mnoho typických scénérií svým nazelenalým rtuťovým světlem. Vyráběly se v několika variantách, jak velikostních tak podle typu umístění (zavěšení). Zde prezentovaný model byl patrně nejpoužívanějším vůbec, osazen jednou či dvěma rtuťovými výbojkami lemoval ulice i výrobní areály. Dodnes bývá k vidění na zapadlých místech, zemědělských areálech apod., byť už je spíše vzácností.

Lampa „Kufr“ 10m se sodíkovou výbojkou

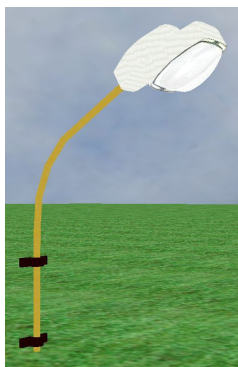


Nástupce „doutníku“. Osvětlení, které bylo nejvíce osazováno od 70. do 90. let 20. století. Původně rtuťové výbojky v nich záhy nahradily výkonné sodíkové, které byly celkem novinkou a leckde se pro svůj vysoký světelný výkon setkávaly s nelibostí obyvatel, jimž zářily do obydlí. Někteří řidiči rovněž nepláli nadšením, oproti starším rtuťovým výbojkám jim připadalo světlo „sodíkovek“ příliš ostré a oslňující. „Kufry“ byly osazovány v několika variantách, jak na výložník, tak závěsných. Tento typ reprezentuje nejpoužívanější typ s jednou sodíkovou výbojkou umístěný na výložník stožáru.

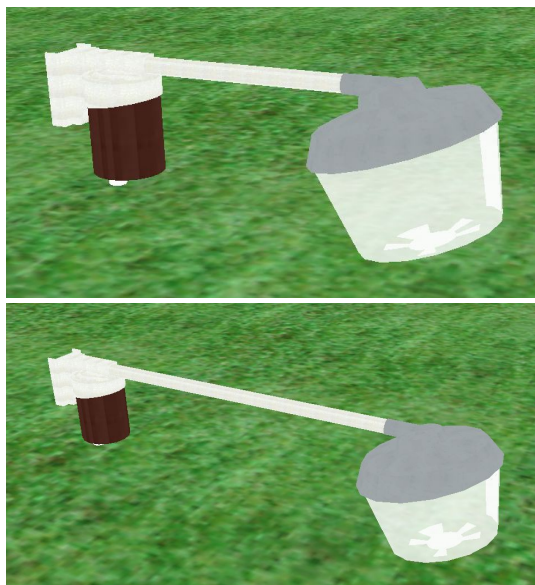
Lampa „Velbloud“ 10m a závěsná na zeď se sodíkovou výbojkou



Typ osvětlení, který se nejvíce rozšířil v 80. a začátkem 90. let 20. stol. Dodnes je vyráběn a tvoří nedílnou součást nočních měst a silnic. Pro svůj netypický design budil zpočátku u veřejnosti rozporuplné pocity, dnes už je vnímán jako „stará dobrá klasika“. Vyráběl se opět v několika variantách jak pro umístění na výložník, tak závěsných. Dva modely obsažené v tomto balíčku jsou zástupci starší verze (výroba 80. léta), oba na výložníku, jeden na stožáru a druhý k připevnění na zeď.



Lampa „Očko“ na výložníku 0,5m a 1m se rtuťovou výbojkou



Legenda osvětlovací techniky pro zastávky a stanice všeho druhu. V 70. a 80. letech bylo často nasazováno na autobusových i vlakových nádražích, v zapadlých uličkách a na vesnicích, kde nahrazovalo staříčké otevřené žárovkové osvětlení (s talířovitým plechovým krytem), zároveň bylo často používáno v podnicích, menších skladech a halách. Dodáváno bylo opět v několika variantách, jak na výložníku, tak v závěsné verzi, pro rtuťovou výbojku nebo žárovku. V tomto balíčku osvětlení jsou dvě varianty na výložníku 0,5m a 1m se rtuťovou výbojkou.

Lampa „Kůžel“ 4m se sodíkovou a rtuťovou výbojkou



Oblíbený souputník parků, sadů, sídlišť a klidných rezidenčních bloků měst a obcí. Od konce 60. let byl osazován zejména do menších uliček klidných částí měst, do sadů, parků, na nábřeží atd., nejdříve se rtuťovými, později i se sodíkovými výbojkami a buďto na nízké čtyřmetrové stožáry nebo na výložníky na upevnění na zeď. Nadčasový design byl už ve své době líbivý a celkem netypický, jeho nadčasovost dokazují i současné „remakes“ ([rimejky]), více či méně zdařile kopírující původní tvar tohoto osvětlení. Zde najdete variantu na stožáru se rtuťovou a sodíkovou výbojkou.

Lampa „Sadovka“ 4m se sodíkovou a rtuťovou výbojkou

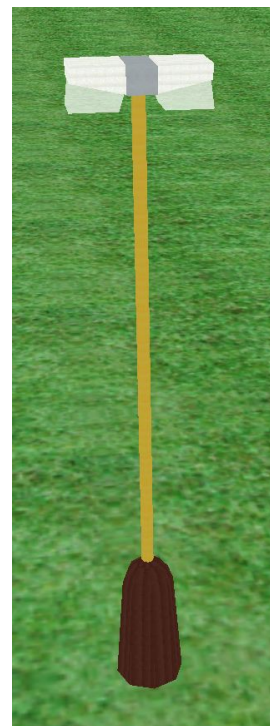


Mladší sestra „kužele“, oblíbená „sadovka“. Slangový výraz elektrikářů jednoznačně vypovídá o jejím častém způsobu použití. Krom toho nás nerozlučně dodnes doprovází v bočních uličkách měst a obcí, na sídlištích a pochopitelně také na železničních zastávkách. Nejčastěji je osazena sodíkovou výbojkou, ale v době svého vzniku na konci 70. let 20. století ještě leckdy fasovala „rtuťovku“. Zde vám nabízím obě varianty.

Lampa „Krabice“ a „Krabice dvoják“ 4m se sodíkovou výbojkou



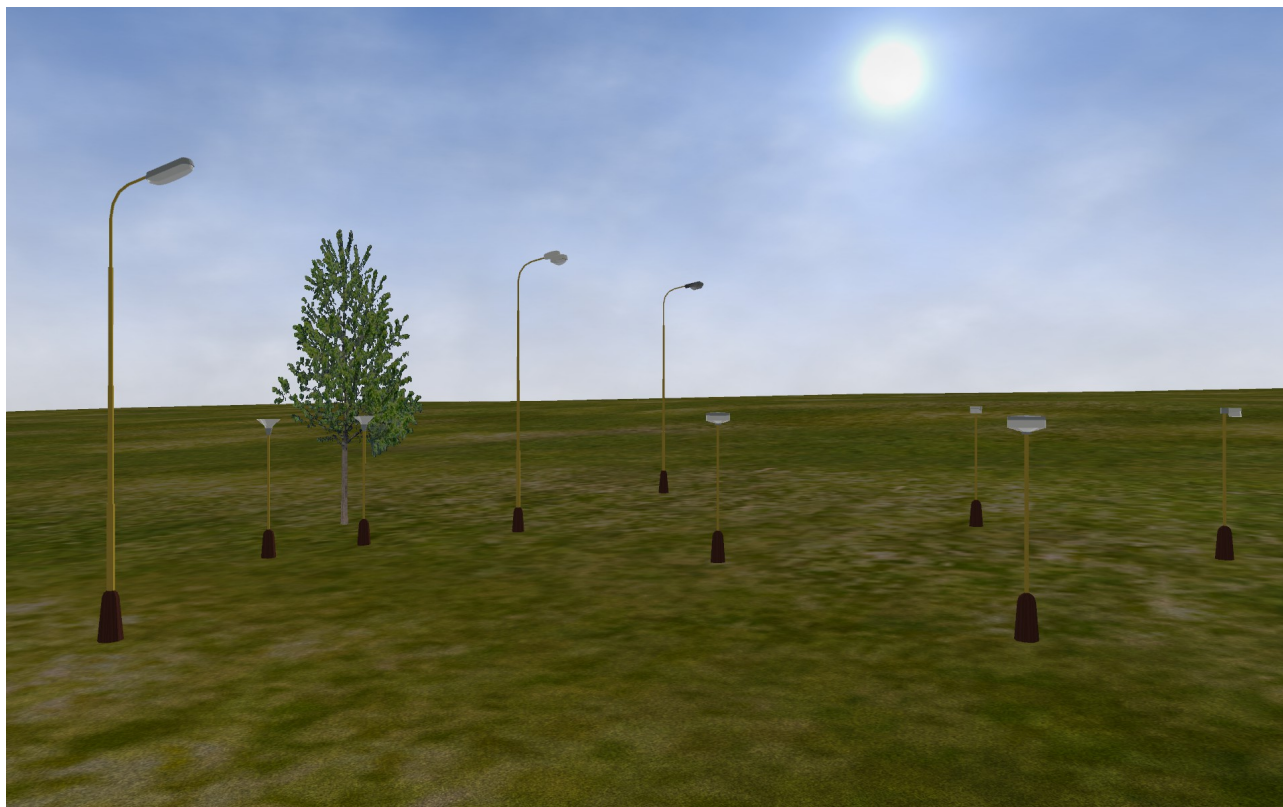
„Krabice“ („bedna“, „akvárko“) vyráběná v 80. a 90. letech patří mezi novější typy veřejného osvětlení. Přesto si ještě v posledních dvou pětiletkách socialismu vydobyla své místo zejména na sídlištích, pěších zónách, ale také na železničních zastávkách a ve stanicích. Bývá osazena již výhradně sodíkovými výbojkami, velmi vyjímečně halogenovými žárovkami. Lamy v balíčku jsou obě se sodíkovými výbojkami ve variantách s jednou výbojkou a „dvoják“.



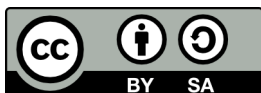
Ještě bych dodal, že sbírka modelů veřejného osvětlení se ještě bude možná rozrůstat, stávající balíček totiž neobsahuje všechny typy tuzemské výroby (Elektrosvit a ze starších Elektropodnik Praha). Většina z vydaných svítidel byla tvořena s ohledem na budoucí vývoj OpenRails simulátoru, proto obsahují poměrně dost polygonů. Pokud potřebujete nízkopolygonální modely, bylo by možné je po domluvě vyrobit. Dále upozorňuji, že svítidla neobsahují světelné kužely ani kruhy světla na zemi, takže je u modelů zbytečně nehledejte. Kužely světla si musíte dosadit sami, např. modely s názvem J_kuzel_10m.S (20m, 30m). K těmto světelným kuželům dodávám do balíčku texturu pro rtuťovou výbojku (J_Kuzel-Rtut.ace).

Všechny soubory modelů (.S) jsou nekomprimované. Je tak z důvodu možnosti upravit a vyměnit si textury (např. stožárů) dle potřeby a uvážení. Nelze totiž dostatečně kvalitně postihnout všechny barevné variace, které se vyskytovaly na stožárech veřejného osvětlení napříč republikou. Pokud potřebujete soubory modelů komprimovat, použijte program ShapeFileManager.

Pokud byste měli k dispozici patřičně kvalitní fototextury těchto typů svítidel, neváhejte mi je dodat, pomohou ke vzniku dalších verzí modelů veřejného osvětlení.



Modely jsou vydány pod licencí Creative Commons ve verzi [CC BY-SA verze 4.0 International](https://creativecommons.org/licenses/by-sa/4.0/) ([Creative Commons Attribution-ShareAlike 4.0 International Public License](https://creativecommons.org/licenses/by-sa/4.0/)), tedy „uveďte autora – zachovejte licenci“. Stručně řečeno, můžete modely libovolně použít, dále je redistribuovat případně i upravovat a vytvářet z nich odvozená díla za podmínky, že uvedete autora původního modelu a zachováte licenci modelu. Více informací naleznete v rámci dokumentace licencí [Creative Commons](https://creativecommons.org/) na internetu. Zároveň vás žádám o dodržování licenčních podmínek, neboť soudní vymahatelnost podmínek CC licencí již je nějakou dobu možná jak u evropských tak i u českých soudů.



2014 by Stingray ([chsgate \[at\] seznam.cz](mailto:chsgate@seznam.cz))